

CIUDAD DE MÉXICO

ABRIENDO PUERTAS AL FUTURO

SUSTENTABILIDAD E INNOVACIÓN

Claudia Sheinbaum Pardo
Jefa de Gobierno de la Ciudad de México



GOBIERNO DE LA
CIUDAD DE MÉXICO

SECRETARÍA DEL
MEDIO AMBIENTE



CIUDAD DE MÉXICO

ABRIENDO PUERTAS AL FUTURO

SUSTENTABILIDAD E INNOVACIÓN





**Ciudad de México. Abriendo puertas al futuro
Sustentabilidad e innovación**

D.R. © 2023, Gobierno de la Ciudad de México
sedema.cdmx.gob.mx

Jefa de Gobierno de la Ciudad de México
Claudia Sheinbaum Pardo

Secretaria del Medio Ambiente
Marina Robles García

Secretario de Obras y Servicios
Jesús Antonio Esteva Medina

Secretario de Movilidad
Andrés Lajous Loaeza

Secretario de Desarrollo Económico
Fadlala Akabani Hneide

Coordinador General del Sistema de Aguas
Rafael Bernardo Carmona Paredes

Trabajo editorial
Marina Robles García, Claudia Hernández Fernández,
Mario Duarte Villarelo, Valder Pliego del Ángel

Foto de portada
Dzilam Méndez
Sitio: Parque Ecológico Xochimilco, Ciudad de México

Fotografías
Brian Mendieta Gutiérrez, Daniel Perales Valdez, Dzilam Méndez,
Enrique Abe, Fanny Ruiz Palacios, Fernando Rodríguez, Gerardo Alcocer,
José Iván Gutiérrez, Lourdes Ivonne Acuña, Luis Gerardo Barrientos Cárdenas,
Luz Varinia Rodríguez Vertiz, Minerva Tonantzin Ramos Silva, Raúl Tagle Amaya,
Rigel Álvarez, Rubí Adriana Santiago, Tomás Pineda

Diseño Editorial
Yunuén Pérez Naranjo

Impresión



ÍNDICE

PRESENTACIÓN	8
<hr/>	
CAPÍTULO 1. REGRESAMOS LA VIDA A LA CIUDAD PORQUE ES NUESTRO DERECHO	11
<hr/>	
Llenamos de colores y vida la ciudad	11
Los tequios: la tradición ancestral de colaboración y solidaridad	13
Dispersamos la vida por la ciudad. Jardines para la vida y Mujeres Polinizadoras	16
Las mujeres sembradoras de vida	19
Sembramos vida, disfrute y bienestar. Sembramos parques	23
Somos más que cemento. Tenemos veinticinco áreas naturales protegidas en la ciudad	34
Las barrancas. Sitios poco conocidos pero necesarios	45
Los grandes parques urbanos. Chapultepec y San Juan de Aragón	50
Bosque de Chapultepec	51
Bosque de San Juan de Aragón	56
En los zoológicos de la ciudad se trabaja para conservar a la vida silvestre	59
El suelo de conservación de la gran ciudad	62
Los humedales, los lagos y las chinampas	63
Los bosques y los pastizales	66
El campo que produce, la gente que lo trabaja	69
La gente que lo protege	72
La naturaleza ha regresado a la gran urbe. ¡Que viva la vida!	75
Las especies que reaparecieron en la ciudad	76
<hr/>	
CAPÍTULO 2. LOS RÍOS, PRESAS Y CANALES, LA RUTA AZUL DE LA VIEJA Y NUEVA GRAN TENOCHTILÁN	83
<hr/>	
Río Magdalena	84
Río Eslava	87
Río San Buenaventura	88
Río de los Remedios	89
Río Santiago	90
Canal Nacional	91
Canales entre chinampas	93
<hr/>	

CAPÍTULO 3. EL AGUA. FUENTE DE VIDA	97
Así la cosechamos, así la gozamos	98
Cada gota cuenta. Ni una fuga más	103
Extraer, distribuir y abastecer. Una tarea prioritaria	106
CAPÍTULO 4. NI UN RESIDUO MÁS	109
Sin plásticos desechables el mundo será mejor	110
El cascajo es un recurso, aquí lo aprovechamos así	113
El aceite de cocina puede encender motores	116
¿Tú, separas?, ¡Yo también!	119
Planta de selección de Azcapotzalco	120
Trucos y saberes	122
Mercado del Trueque	124
Reciclatrón	126
CAPÍTULO 5. ASÍ SE MUEVE LA CIUDAD: CON DERECHOS Y EQUIDAD	129
Por los aires, por los túneles, por los rieles, sobre ruedas	130
A pie y en bicicleta: el sueño de cualquier ciudad	136
CAPÍTULO 6. LA CIUDAD QUE PERSIGUE EL SOL	139
La planta solar urbana más grande del mundo	140
Los edificios que se alumbran con el sol	142
El calor del sol en nuestros hogares	143
El sol que nos cura: calentamiento de agua en hospitales	144
Los edificios públicos que lideran con el ejemplo	145
La economía se enverdece	146
CAPÍTULO 7. TODAS Y TODOS RESPIRAMOS EL MISMO AIRE	149
Una mejor ciudad para todas y todos	150
CAPÍTULO 8. ASÍ ES EL FUTURO QUE CONSTRUIMOS. LA CIUDAD DE MÉXICO QUE SOÑAMOS	153

PRESENTACIÓN

Con 9.2 millones de habitantes, corazón de una de las zonas metropolitanas más grandes del mundo, la Ciudad de México vive desde 2019 una profunda transformación. En el Gobierno de la Ciudad de México estamos trabajando para cambiar su rumbo.

La inversión en la regeneración y creación de áreas verdes, en la recuperación paulatina de los cuerpos de agua, en la mejora de la calidad del aire, en la ampliación y modernización del transporte público y en la transición hacia el uso de fuentes renovables de energía, es histórica.

Estamos realizando obras y proyectos de gran magnitud y alcance. La alta calidad en el equipamiento, así como la innovación tecnológica y social en las soluciones que hemos desarrollado, están generando una huella imborrable que, tenemos la seguridad, no permitirá marcha atrás.

Las acciones de mejora ambiental que llevamos a cabo en la ciudad responden a las aspiraciones y necesidades de sus habitantes, y a nuestro sólido compromiso de atenderlas. Son también respuesta a los acuerdos nacionales e internacionales que permitirán que nuestra ciudad y nuestro país tengan cada vez mejores condiciones sociales y ambientales para asegurar el futuro de la humanidad.

Nuestro trabajo está sustentado en la ciencia y en una innovación tecnológica y social que garantice los derechos de las personas, la reducción de las desigualdades y la participación de la ciudadanía.

Sabemos que una mejor ciudad requiere un nuevo modelo de trabajo y desarrollo, en los que la educación, la salud, el acceso al agua y un medio ambiente saludable sean derechos de todas las personas y no privilegio de unos cuantos.

Eliminar las desigualdades y lograr el bienestar para todas y todos son parte de los objetivos que acompañan el combate al cambio climático y la recuperación de condiciones ambientales para mantener y aumentar la biodiversidad. Desde la Ciudad de México estamos poniendo todo nuestro esfuerzo para conseguir estos objetivos.



Claudia Sheinbaum Pardo
Jefa de Gobierno de la Ciudad de México





1. REGRESAMOS LA VIDA A LA CIUDAD PORQUE ES NUESTRO DERECHO

LLENAMOS DE COLORES Y VIDA LA CIUDAD

Nos planteamos un reto y lo superamos. Con el **Reto Verde** convocamos a revegetar la ciudad y, poco a poco, hemos sumado millones de árboles, arbustos, flores, hierbas olorosas y muchas otras plantas que protegen y nutren el suelo. Construimos 16 parques públicos con diseños amigables para la naturaleza y para las personas. Con senderos, espacios de descanso, recreación y con mucha vegetación contribuimos a mejorar la calidad del aire, a que el agua se infiltre más

fácilmente al acuífero y se reduzca el riesgo de inundaciones, y ayudamos a que la temperatura y la humedad sean más agradables. Trabajamos intensamente por mantener y mejorar el suelo de conservación y las áreas naturales protegidas de la ciudad. En estos sitios se mantienen dos de nuestras grandes riquezas: su biodiversidad y el conocimiento de sus pobladores para producir en las chinampas. La colaboración y la participación comprometida e informada ha sido la fórmula.

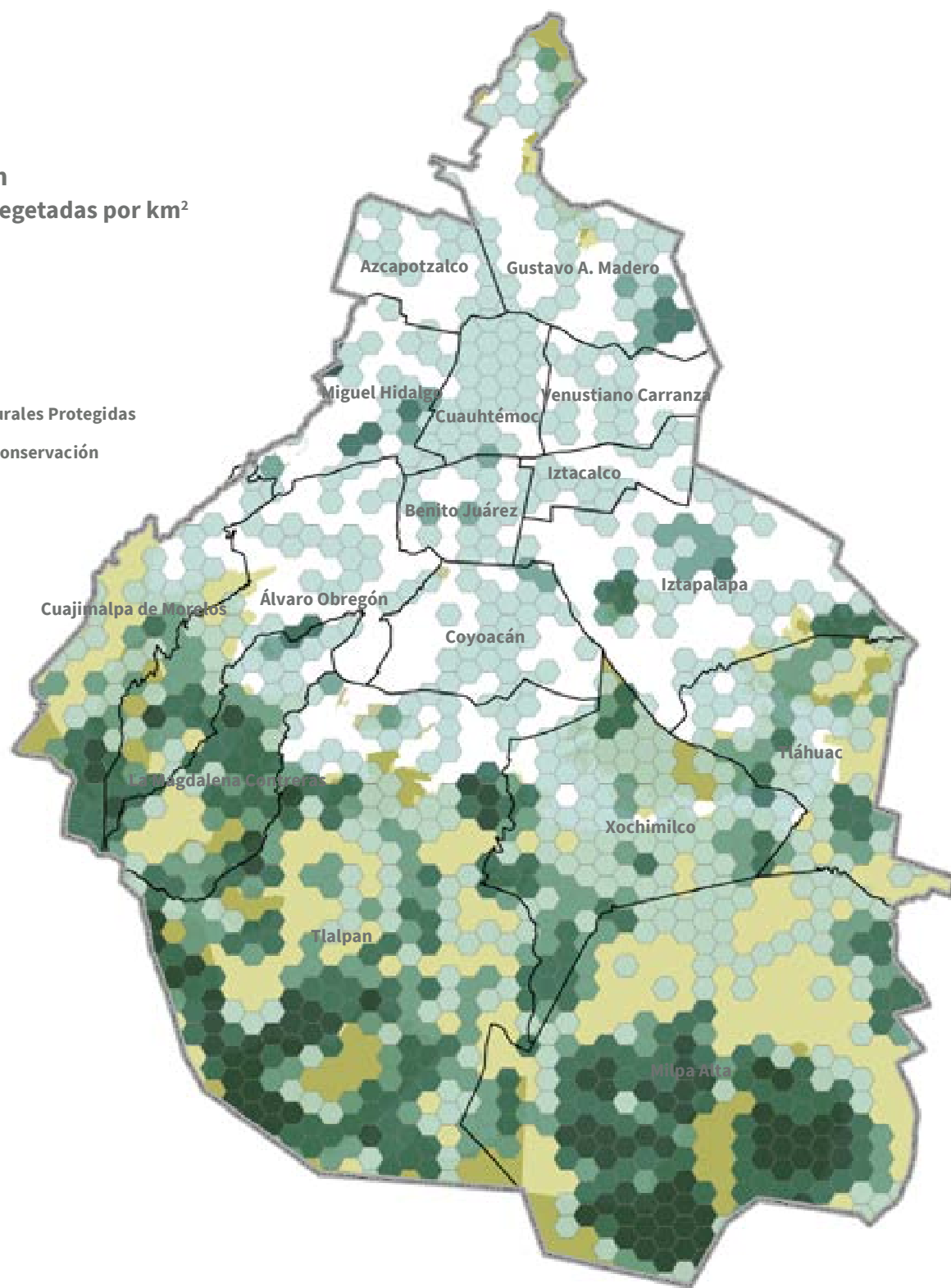
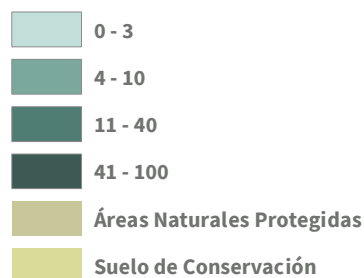


Actualmente producimos más de 10.6 millones de árboles y plantas al año, cuando en 2018 se producían apenas 300 mil. Para lograrlo recolectamos semillas de plantas silvestres, incluimos 80 especies nativas e hicimos que los tres viveros del Gobierno de la Ciudad de México produjeran 30 veces más

LOS TEQUIOS: LA TRADICIÓN ANCESTRAL DE COLABORACIÓN Y SOLIDARIDAD

Revegetación

Hectáreas revegetadas por km²



A septiembre de 2022, hemos plantado 34 millones de árboles, arbustos, hierbas y cubresuelos. En toda la ciudad, creamos pequeños ecosistemas en los que las hojas secas que caen, se acumulan y

desintegran para regresar sus nutrientes al suelo. Con ello, permitimos que las plantas crezcan sanas y las ataquen menos plagas.



Durante intensas y festivas jornadas de trabajo comunitario y participativo, hemos creado parques y reverdecido camellones que ayudan a disminuir el ruido y el calor. También hemos cambiado la imagen de avenidas, bardas y aceras con enredaderas y plantas multicolores



Para recuperar las áreas verdes y bosques del sur de la Ciudad, hombres y mujeres participaron con gran entusiasmo en 395 tequios en la zona urbana y el Suelo de Conservación

DISPERSAMOS LA VIDA POR LA CIUDAD.
JARDINES PARA LA VIDA Y MUJERES POLINIZADORAS



Creamos jardines para polinizadores como mariposas, colibríes, abejorros, abejas y murciélagos; animales que son esenciales para la Ciudad de México y sus habitantes, pues ayudan a la reproducción de plantas y la producción de semillas, frutos, hortalizas y flores de las que se alimentan otros animales o que se cultivan para consumo humano



En la ciudad conformamos corredores con jardines que ofrecen agua, alimento o refugio a los polinizadores, permitiendo así que se desplacen en medio de la urbe. Estos jardines crean nexos entre áreas verdes urbanas, zonas naturales y zonas rurales. También ayudan a mejorar los servicios de agua, generación de aire limpio y regulación del clima



De 2019 a 2022 hemos creado 806 Jardines para la Vida en espacios públicos, camellones, pilares, unidades habitacionales y otros sitios en donde la comunidad se ha organizado en torno a ellos para su atención y mantenimiento. Con el fin de mejorar el suelo y crear estos jardines usando gran variedad de plantas nativas, se han invertido poco más de 2.3 millones de pesos

LAS MUJERES SEMBRADORAS DE VIDA



La responsabilidad de conservar la biodiversidad de la ciudad es de todas las personas. Sin embargo, en el proyecto **Mujeres Polinizadoras** reconocemos e impulsamos el talento y la capacidad transformadora de las mujeres para promover la creación y cuidado de estos jardines. Más de 700 mujeres aprendieron a diseñar un jardín con plantas

y especies que les sirven a los polinizadores como refugio, alimento o para su reproducción. Así ayudamos a que no desaparezcan las abejas, mariposas, abejorros y colibríes que además de hermosos, permiten que existan los frutos que nos alimentan, las hierbas que nos curan o las fibras que nos dan de vestir.



Los Jardines para la Vida son sitios embellecidos por las mujeres polinizadoras, guiadas por educadores ambientales, así como personal de jardinería del gobierno con el que se intercambiaron información y experiencias. Esos jardines ahora ofrecen más alimento y refugio para ellas y para la vida silvestre



Igual que la relación de beneficio mutuo entre plantas y polinizadores, las mujeres y su comunidad se benefician al crear jardines que mejoran el paisaje, conservan la biodiversidad, regulan la temperatura y constituyen un punto de encuentro para la convivencia y el disfrute social. En estas comunidades, el papel de las personas responsables de las áreas verdes y de las mujeres polinizadoras es clave



Las nuevas mujeres jardineras emprendieron un vuelo poderoso. Ahora son ellas quienes mueven a su comunidad: organizan pláticas, reuniones y tequios para dispersar su conocimiento. También han encontrado un nuevo oficio, una nueva pasión y una nueva forma de emprender un negocio

SEMBRAMOS VIDA, DISFRUTE Y BIENESTAR. SEMBRAMOS PARQUES



Creamos 16 nuevas áreas verdes de gran tamaño que aumentaron en 1,500 hectáreas el espacio público con naturaleza al interior de la zona urbana para el disfrute de las personas de la ciudad y también de quienes la visitan

SEMBRANDO PARQUES



- 1 Bosque de San Juan de Aragón
- 2 Parque Lineal Eje 6 Sur
- 3 Parque Lineal Vicente Guerrero
- 4 Parque Lineal Av. Gran Canal
- 5 Parque Ecológico Xochimilco
- 6 Parque Cantera
- 7 Parque Ecológico Cuitláhuac
- 8 Deportivo "El Vivero" Cuauhteppec

- 9 Parque Lineal Av. Chapultepec
- 10 Bosque de Chapultepec
- 11 Parque Leona Vicario
- 12 Parque Lineal Canal Nacional
- 13 Sierra de Santa Catarina
- 14 Sierra de Guadalupe
- 15 Parque Ecológico de la Ciudad de México
- 16 Cerro de La Estrella

Enverdecer la ciudad ha sido una tarea de acupuntura urbana. Durante mucho tiempo, las áreas verdes sólo se hicieron en el poniente y el sur. Nuestra prioridad ha sido crear parques públicos hermosos, seguros y accesibles en el oriente y el norte de la ciudad

PARQUE ECOLÓGICO CUITLÁHUAC



El parque Cuitláhuac es ejemplo de transformación de un espacio para beneficio de la comunidad ubicado en el oriente de la ciudad, en la alcaldía Iztapalapa.

145 hectáreas que antes fueron un tiradero de basura a cielo abierto, hoy son un gran parque urbano construido con un enfoque de sustentabilidad. Se incluyó un humedal, una planta de

tratamiento de agua para el riego de jardines y fue construido con materiales reciclados. Sus hermosos jardines y cuerpos de agua atraen colibríes, mariposas y otros animales silvestres.

Aquí las y los visitantes encuentran juegos infantiles, canchas, una trotapista y espacios donde cotidianamente podrán desarrollar actividades deportivas y culturales.

MENCIONES HONORÍFICAS Y RECONOCIMIENTOS DEL PARQUE CUITLÁHUAC

- Reconocimiento de **Green Flag Award** en la categoría Buena Gestión y Conservación de Parques 2022.
- Ganador de los **Premios Verdes, Miami 2022** en la Categoría de Biodiversidad Subcategoría Bosques y Flora.
- Finalista en **SDG Action Awards** en 2021.
- Finalista en el **World Architecture Festival 2021** en la categoría de Production, Energy and Recycling Completed Buildings, en su edición 2021.
- Actualmente es finalista del premio **Firenze entre muros**, en su edición 2021, en la categoría Edificio de Arquitectura pública y materiales sustentables.

PARQUE LEONA VICARIO



Sobre Avenida San Fernando, en el corazón de la alcaldía Tlalpan, recuperamos una sección del espacio que antes era el Centro de Readaptación Juvenil.

Hoy, en zonas que permiten la infiltración de agua y rodeados de hermosos jardines de plantas nativas,

las y los vecinos conviven con la naturaleza.

Los encinos, los tepozanes, las plantas suculentas, y muchas coloridas flores son el escenario que acompaña a quienes caminan por el parque de forma segura y tranquila.

PARQUE LINEAL AV. GRAN CANAL



El Parque Lineal Avenida Gran Canal es un espacio en la Alcaldía Venustiano Carranza que transformó la vida de las y los vecinos; un espacio convertido en sitio para el gozo, el deporte o el relajamiento que anteriormente fue sólo un camino de basura, olvido, descuido e inseguridad.

Hoy, el parque Gran Canal está nominado al Premio Mies Crown Hall America, entregado por el Instituto Tecnológico de Illinois.

MENCIONES HONORÍFICAS DEL PARQUE AV. GRAN CANAL

- **Wan Awards 2020.** Categoría: Sectors-Urban Landscape.
- **XXII Bienal Panamericana de Arquitectura de Quito 2020.** Mención en Premio Mundial Hábitat Social y Desarrollo.
- **V Bienal de Arquitectura de la Ciudad de México-CAMSAM.** Mención honorífica en la categoría de Diseño Urbano y Recuperación de Espacios Públicos.
- **Premio Mies Crown Hall Americas 2022.** Mención Honorífica.
- Mención Honorífica en **International Union of Architects (UIA) 2030**, en la categoría Access to Green & Public Space.

PARQUE CANTERA



El parque Cantera está ubicado sobre Av. del Imán en la alcaldía Coyoacán; fue creado a partir de la recuperación de 4.65 hectáreas que en otro tiempo fueron la planta de asfalto de la ciudad. Aprovechando los pedregales de la zona, se plantaron árboles, arbustos, hierbas y cubresuelos que se dan en esos sitios. Hay espejos de agua y fuentes, un foro al aire libre, andadores, ciclista, trotapista, pista de bicicross, canchas deportivas, área de juegos infantiles, iluminación solar y un Punto de Innovación, Libertad, Arte, Educación y Saberes (PILARES).

RECONOCIMIENTO Y MENCIONES HONORÍFICAS DEL PARQUE CANTERA

- Selección y Mención Honorífica en **Architecture Masterprize 2020**.
- Mención Honorífica en Landscape Desing. **Paris Desing Awards 2021**.
Categoría Parks & Public Spaces, Educational, Community & Recreación Facilities.
- Mención Especial en Golden Trezzini, **IV Internacional Golden Trezzini Awards For Architecture and Design**.

PARQUE LINEAL VICENTE GUERRERO



Esta sección del camellón de Periférico Oriente, en la alcaldía Iztapalapa, es uno más de los espacios que abrieron sus puertas a la naturaleza.

En el Parque Lineal Vicente Guerrero intervenimos casi 7 hectáreas y plantamos más de 575,313 árboles

y otros tipos de plantas. Transformamos este espacio para que vecinas y vecinos disfruten de ciclovías, canchas deportivas, trotapista, juegos infantiles y senderos seguros. Este parque es una acción de justicia social y ambiental que acerca la naturaleza a los habitantes del oriente de esta ciudad.

PARQUE LINEAL EJE 6 SUR



Rehabilitamos 2.3 hectáreas de un camellón en abandono e inseguro para convertirlo en un parque lineal. Hoy es un espacio digno y seguro para las familias de la alcaldía Iztapalapa. La ciudadanía puede disfrutar de un área más verde y bella, en la que establecimos 35,000 ejemplares de árboles y otras plantas, y rehabilitamos la infraestructura

y los espacios deportivos y recreativos. Este Parque Lineal cuenta con trotapista, andadores, juegos infantiles, kioscos y canchas para básquetbol y fútbol.

¡Reducimos las desigualdades en el oriente de la ciudad!

DEPORTIVO EL VIVERO CUAUTEPEC



El Deportivo “El Vivero” en Cuautepéc, es una realidad; los habitantes de la parte más alta de la alcaldía Gustavo A. Madero ahora pueden disfrutar de un espacio público rehabilitado de 5.58 hectáreas en el cual pueden ejercer su derecho a la cultura, al deporte y a un medio ambiente sano.

Este espacio cuenta con cancha de fútbol, cancha de béisbol, cancha de usos múltiples, trotapista y skatepark. Además, incrementamos las áreas verdes incorporando 10,698 ejemplares de árboles y otras plantas para el disfrute de toda la ciudadanía.

PARQUE LINEAL CANAL NACIONAL



El Canal Nacional es un espacio histórico que hemos rehabilitado para convertirlo en un bello sitio, ahora refugio para la biodiversidad y el bienestar de las y los vecinos de Coyoacán, Iztapalapa y Xochimilco. Con una intervención de 350 hectáreas y la inversión de 510.6 millones de pesos, hemos reconstruido su grandeza. Lo que permitió declararlo área de valor ambiental.

Reconstruimos sus taludes, limpiamos y desazolvamos el cauce invadido por basura y plantas invasoras y establecimos casi un millón de plantas, entre ellas, muchas para polinizadores. Es un espacio seguro con casetas de vigilancia, iluminación, puentes peatonales y andadores, además de ciclovías, juegos infantiles y gimnasios al aire libre. Estas obras dignifican su valor histórico, cultural, turístico y ambiental.

AVENIDA CHAPULTEPEC



Al centro de la icónica avenida Chapultepec, desde Glorieta de Insurgentes hasta Balderas, mejoramos las condiciones ambientales y creamos espacios seguros para la convivencia y disfrute de la naturaleza en el centro de la ciudad. Invertimos

446.1 millones de pesos y plantamos más de 190 mil árboles y otras plantas para caminar y disfrutar de la belleza de muchas flores y murales artísticos, o rodar por la ciclovía.

SOMOS MÁS QUE CEMENTO. TENEMOS VEINTICINCO ÁREAS NATURALES PROTEGIDAS EN LA CIUDAD



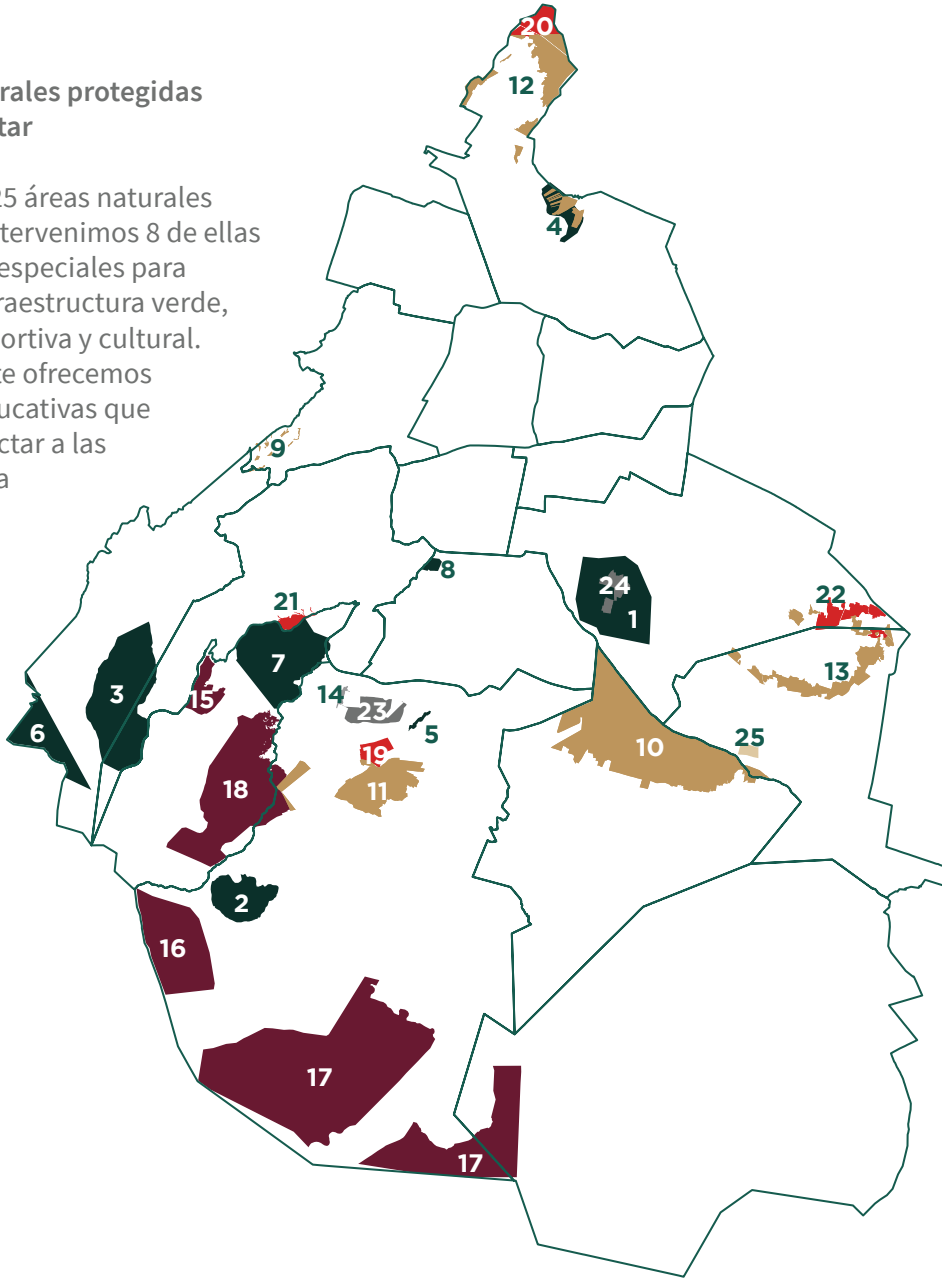
La Ciudad de México tiene una gran riqueza natural. Además del suelo de conservación, en nuestro territorio contamos con áreas de alto valor ecológico. En todas ellas la conservación de la naturaleza es una prioridad, pues constituyen refugios para la vida silvestre. En nuestra ciudad pueden encontrarse especies que no viven en ningún otro lugar del mundo.

¡Aquí se conserva el 2% de la biodiversidad del planeta!
Para conocerlas y apreciarlas, nos dimos a la tarea de intervenir ocho de ellas para que puedan ser visitadas y disfrutadas de forma segura y respetuosa con el ambiente.

ÁREAS NATURALES PROTEGIDAS DE LA CIUDAD DE MÉXICO

Las áreas naturales protegidas se pueden visitar

Cuidamos las 25 áreas naturales protegidas e intervenimos 8 de ellas con proyectos especiales para dotarlas de infraestructura verde, recreativa, deportiva y cultural. Cotidianamente ofrecemos actividades educativas que buscan reconectar a las personas con la naturaleza y así generar conductas que ayuden a la protección de la vida silvestre.



■ Parques Nacionales

- 1 Cerro de La Estrella
- 2 Cumbres del Ajusco
- 3 Desierto de Los Leones
- 4 El Tepeyac
- 5 Fuentes Brotantes de Tlalpan
- 6 Insurgentes Miguel Hidalgo y Costilla
- 7 Lomas de Padierna
- 8 El Histórico Coyoacán

■ Zonas Sujetas a Conservación Ecológica

- 9 Bosques de Las Lomas
- 10 Ejidos de Xochimilco
- 11 Parque Ecológico de la Ciudad de México
- 12 Sierra de Guadalupe
- 13 Sierra de Santa Catarina

■ Zonas de Protección Hidrológica y Ecológica

- 14 Los Encinos

■ Zonas de Protección Especial

- 25 Tempiluli

■ Zonas de Conservación Ecológica

- 19 Ecoguardas
- 20 La Amelia
- 21 La Loma
- 22 Sierra de Santa Catarina

■ Reservas Ecológicas Comunitarias

- 15 San Bernabé Ocoatepec
- 16 San Miguel Ajusco
- 17 San Miguel Topilejo
- 18 San Nicolás Tototapan

■ Zonas Ecológicas y Culturales

- 23 Bosque de Tlalpan
- 24 Cerro de La Estrella

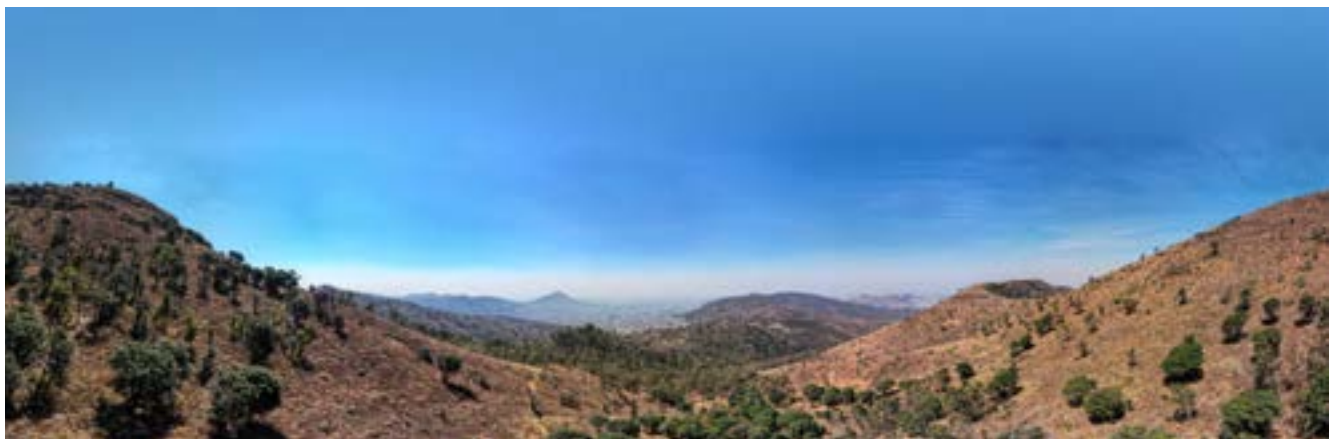
ÁREA NATURAL PROTEGIDA SIERRA SANTA CATARINA



Abrimos 33.7 hectáreas de los parques Yecahuizotl, Yautlica, Zacatepec y El Zapote dentro del Área Natural Protegida Sierra de Santa Catarina. El Parque Yecahuizotl fue galardonado con el **DNA Paris Design Awards 2020** en la categoría Arquitectura del Paisaje para la Rehabilitación Integral y Contemporánea. Estos espacios se pueden visitar en bicicleta o a pie, por su ciclo vía o por sus diversos senderos, y disfrutar de la especial

belleza y riqueza biológica de este ecosistema, así como de múltiples actividades en su espectacular auditorio o carpa geodésica que sirve de mirador nocturno. Se pueden encontrar más de 19 mil m² de áreas con árboles y plantas nativas, así como jardines de cactáceas, muros ecológicos, pabellón de polinizadores, juegos infantiles, miradores y sitios de descanso.

ÁREA NATURAL PROTEGIDA SIERRA DE GUADALUPE



El área natural protegida Sierra de Guadalupe tiene casi 634 hectáreas y se encuentra al norte de la Ciudad. En ella habitan una gran variedad de reptiles, anfibios y aves. En diferentes parajes como Vista Hermosa, Calle del Árbol, La Casilda, La Mora, Zacatenco y cerro Vicente Guerrero, creamos y acondicionamos espacios para que las personas

de cualquier edad, jueguen, corran, caminen, hagan deporte, observen las aves, conozcan la flora o disfruten el paisaje de forma segura. Su diseño, pensado en la gente y en nuestro patrimonio natural, fue merecedor de una **Mención Honorífica en la V Bienal de Arquitectura de la Ciudad de México.**

ÁREA NATURAL PROTEGIDA PARQUE ECOLÓGICO DE LA CIUDAD DE MÉXICO



Quienes habitan en la alcaldía Tlalpan, y en toda la ciudad, ahora cuentan con otro espacio donde disfrutar de la naturaleza. El Parque Ecológico de la Ciudad de México se encuentra dentro de un bosque de pino encino y matorral xerófilo en el que instalamos miradores que permiten tener una hermosa vista de la ciudad. Mejoramos la infraestructura existente y ahora el conjunto Casa

Colibrí cuenta con vivero, mariposario, senderos interpretativos y un espacio educativo cómodo y seguro, con instalaciones para reuniones y capacitación en las que se llevan a cabo talleres de educación ambiental. Este proyecto fue premiado con el **1^{er} lugar de la “IV Bienal Latinoamericana de Arquitectura de Paisaje”**.

PARQUE ECOLÓGICO XOCHIMILCO



El Parque Ecológico de Xochimilco es uno de los sitios más bellos de la Ciudad de México. Hoy, de forma gratuita, sus visitantes pueden estar en contacto con el paisaje ancestral de la vieja Tenochtitlan: lagos, canales, ahuehetes y ahuejotes sobrevolados por aves nativas y migratorias. Invertimos casi 185 millones de pesos en esta área

natural protegida de 2,522 hectáreas en la que aún subsiste el sistema chinampero, ejemplo de nuestro presente lacustre. La rehabilitación del Parque Ecológico Xochimilco ofrece áreas para andar en bici, hacer un día de campo, caminar o disfrutar de áreas infantiles.

ÁREA NATURAL PROTEGIDA CERRO DE LA ESTRELLA



El Cerro de la Estrella es el monte desde donde aún puede verse toda la ciudad desde el oriente. En la época prehispánica los antiguos habitantes vigilaban desde ahí su territorio. En la cima celebraban la ceremonia del fuego. Mejoramos esta Área Natural Protegida de casi 1,200 hectáreas de bosque cultivado, para que las y los vecinos del Cerro de la Estrella tengan un espacio digno donde disfrutar de

la naturaleza en el corazón de Iztapalapa. Este sitio, reconocido primordialmente por su zona arqueológica, es también un oasis de vida para múltiples especies, algunas de ellas nativas o migratorias. Para promover el senderismo y la observación de aves y otras especies, rehabilitamos los caminos y senderos con materiales naturales que permiten conservar el suelo y mantener sus funciones de infiltración.

EL ÁREA NATURAL PROTEGIDA ZONA ECOLÓGICA Y CULTURAL BOSQUE DE TLALPAN



El Bosque de Tlalpan, de 252.86 hectáreas de encino, matorral xerófilo y una pequeña porción de bosque cultivado es famoso por ser el espacio favorito para realizar actividades deportivas, culturales, de recreación y convivencia, pero también es un refugio para la biodiversidad en medio de la zona urbana de Tlalpan. Recientemente, gracias a las actividades de conservación y monitoreo biológico, se han encontrado luciérnagas y otras especies que indican buena salud del suelo y del ecosistema. También se han identificado dos sitios arqueológi-

cos: la pirámide de Tenantongo y el Mirador Dos (o Piedra de los Sacrificios). En su interior se está acondicionando un sendero interpretativo y un mini foro que permitirán desarrollar actividades de educación ambiental a través del arte, así como un corredor cultural en el acceso peatonal, para la realización de exposiciones fotográficas y actividades de difusión cultural y científica. Desde 2021 cuenta con un vivero que produce plantas nativas y de especies endémicas.

PARQUE NACIONAL DESIERTO DE LOS LEONES



El Desierto de los Leones es un precioso bosque de pino y oyamel que abarca 1,529 hectáreas. Fue decretado como área protegida en 1917. En esta zona viven las comunidades originarias de Santa Rosa y San Mateo y, al interior del bosque, muchas especies silvestres. Una de ellas es el ajolote de montaña que vive en algunos cuerpos de agua del parque y nos indica que el ecosistema se encuentra saludable.

Cuando protegemos al ajolote, protegemos al bosque entero. Por ello, desde el 2021 se han rehabilitado las instalaciones del Centro de Administración, Vigilancia y Monitoreo “El Pantano”, y se creó la Unidad de Manejo para la Conservación de la Vida Silvestre (UMA) del mismo nombre, un espacio dedicado a la investigación y conservación del Ajolote de Arroyo de Montaña.

ÁREA NATURAL PROTEGIDA ZONA DE PROTECCIÓN ESPECIAL TEMPILULI



El Área Natural Protegida Tempiluli está ubicada en la alcaldía Tláhuac. Pasó de ser un tiradero de residuos de la construcción a un área de protección ambiental.

Afortunadamente pudimos rehabilitar 47.8 hectáreas y decretar este sitio como zona de protección

especial. Este sitio forma parte del nuevo corredor biocultural que conecta a San Luis Tlaxialtemalco con la zona de Canal de Chalco, en el que actualmente las personas pueden realizar actividades recreativas o deportivas, así como gozar de sus jardines para polinizadores y las nuevas áreas verdes recuperadas con vegetación nativa.

EDUCAMOS PARA LA CONSERVACIÓN DE NUESTRAS ÁREAS NATURALES



En las áreas naturales protegidas construimos una cultura ambiental que permita entender, disfrutar y valorar la naturaleza. Desde 2019, se han realizado 173 reuniones comunitarias de educación ambiental y 188 talleres, para que más de 1,200 niñas, niños y adultos aprendan sobre estos tesoros de nuestra ciudad

LAS BARRANCAS. SITIOS POCO CONOCIDOS PERO NECESARIOS



Las barrancas capturan y conducen el agua que llueve en la ciudad, ayudan a su infiltración y a reducir inundaciones. El sistema de barrancas más importante de la ciudad se encuentra en la zona poniente. Mantenerlas limpias y saludables beneficia a toda la ciudad



De manera permanente, realizamos jornadas de limpieza en las barrancas de la ciudad. Más de 1,000 personas contratadas en el Programa de Empleo Verde han retirado los residuos que son arrojados en el cauce y en las laderas de las barrancas. Se han sacado 982,325.40 kg de basura en 18 barrancas.

En Cuajimalpa de Morelos, Santa Rita, Echánove, Las Margaritas y Mimosas; en Álvaro Obregón, las barrancas Becerra Tepecuache Sección la Loma, San Borja, Jalalpa, Mixcoac, Tarango, Guadalupe, Del Moral y Tacubaya; en La Magdalena Contreras, las barrancas Magdalena, Coyotera, Texcalatlaco y Anzaldo; finalmente, en Tlalpan se trabajó en las barrancas Eslava y San Buenaventura.



En las barrancas se encuentran formas de vida muy diversas. Son refugio de organismos que juegan un papel ecológico primordial para la ciudad. Para mantenerlas así, se trabaja en el saneamiento del arbolado, en la mejora y retención del suelo, en el manejo de taludes y en la revegetación con árboles y plantas nativas y para polinizadores



Durante la temporada de lluvia, las barrancas infiltran grandes cantidades de agua al subsuelo, lo que evita que algunas zonas de la ciudad se inunden. En las barrancas de Dolores y Barrilaco restablecimos vegetación e hicimos pequeñas obras con diseños basados en la naturaleza para evitar deslaves, controlar escorrentías y descargas residuales y mantener la capacidad de contener y canalizar el agua



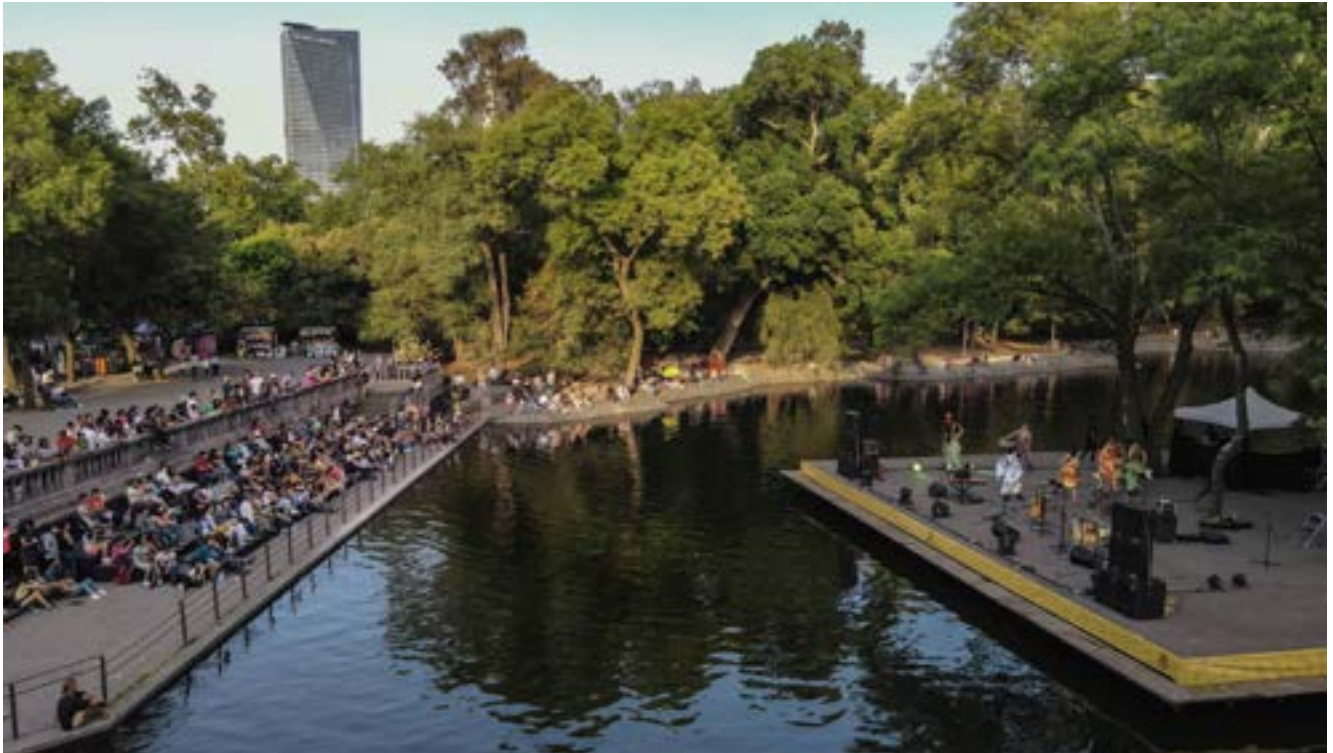
El agua que escurre por las barrancas puede ser utilizada a favor de sus bosques y la fauna que los habita.

También las actividades humanas podrían encontrar en las barrancas una fuente de abastecimiento y aprovechamiento de agua.

Mantener limpia el agua que corre por las barrancas es cuidar a los seres vivos que en ellas viven. Instalar biodigestores o humedales artificiales ayuda a conservar la salud de la barranca.

En todos los casos, el trabajo en coordinación con las y los vecinos es indispensable para garantizar la salud de las barrancas. Su salud es nuestra salud.

LOS GRANDES PARQUES URBANOS. CHAPULTEPEC Y SAN JUAN DE ARAGÓN



Las áreas verdes más concurridas son el Bosque de Chapultepec y el Bosque de Aragón. Ambos sitios juegan un papel muy relevante en términos sociales y ambientales, tanto en la zona centro-poniente de la ciudad, como en la zona nororiental, respectivamente.

Chapultepec, similar a como lo conocemos en la época actual, se creó a principios del siglo XX y Aragón en 1964. Millones de personas llegan cada año buscando sus jardines y atracciones, porque

estos sitios nos maravillan, nos calman, nos refrescan, nos permiten ejercitarnos, nos unen y nos divierten. Además, estos bosques, sus jardines y sus lagos nos proveen valiosos beneficios ambientales.

Atender y conservar estos espacios con suelo y vegetación saludable, así como con áreas para la recreación y esparcimiento en óptimas condiciones, significa mejorar la calidad de vida de las y los habitantes de la ciudad.

BOSQUE DE CHAPULTEPEC



El Bosque de Chapultepec, en 2019 recibió el **galardón de Oro del Premio Internacional de Grandes Parques Urbanos**, otorgado por la asociación World Urban Parks gracias a su diseño, características, instalaciones, seguridad, gestión, mantenimiento y participación social.

Chapultepec es un Área de Valor Ambiental que juega un rol esencial al salvaguardar y potenciar servicios ambientales clave para toda

la ciudad. Con sus 754 hectáreas es el Bosque Urbano más grande de América. Aquí se lleva a cabo el proyecto *Chapultepec, naturaleza y cultura* que está encaminado a proteger y revitalizar el Bosque como uno de los principales pulmones de nuestra ciudad al ampliar sus áreas verdes, aumentar la fertilidad del suelo, replantar especies nativas que permitan un mantenimiento eficiente y asegurar la sostenibilidad hídrica.



En la segunda sección del bosque de Chapultepec se transformó 40% de la superficie para ampliar las áreas verdes, rehabilitar infraestructura por muchos años abandonada o con muy poco mantenimiento, y ampliar la oferta de cultura ambiental. Aquí se construyó el Centro de Cultura Ambiental y se rehabilitó el Museo de Historia Natural. Ambos espacios promueven que mejoremos nuestra relación con la naturaleza



Al Bosque de Chapultepec se le agregó una Cuarta Sección de 73 hectáreas. En sus cuatro secciones se salvaguardan más de 200 mil árboles.

Está considerado el área verde urbana más importante de México, el pulmón de la Ciudad que, además de producir oxígeno, ayuda a limpiar el aire, recarga los mantos acuíferos, ayuda en

la regulación de la temperatura de la ciudad, amortigua el ruido, es refugio de aves migratorias y albergue de fauna silvestre.

En él, las personas pueden disfrutar de lagos, jardines, parques, fuentes, museos, cafeterías, restaurantes y diversos espacios de esparcimiento accesibles para todas y todos.



Con el proyecto **Chapultepec Naturaleza y Cultura** se mejora la conectividad y accesibilidad al bosque, propiciando mayor interacción social y la posibilidad de que más personas disfruten la riqueza cultural y ambiental de este sitio de la ciudad



Desde 2019 Chapultepec se ha convertido en escenario de grandes espectáculos que enriquecen la oferta cultural de la Ciudad de México; han asistido más de seis millones de personas a eventos como: Día de muertos, Feria de las Culturas Amigas, Festival Insecta, Picnic Nocturno y eventos deportivos como el Maratón de la Ciudad de México, entre otros

EL BOSQUE SAN JUAN DE ARAGÓN



El Bosque de San Juan de Aragón es el Área de Valor Ambiental más grande e importante del nororiente de la ciudad. Cada año recibe 5.2 millones de visitantes.

En estos años, agregamos un nuevo humedal en forma de caracol que, junto con el humedal de abanico ya existente, mejora la calidad del agua del lago y ofrece refugio a las abundantes aves que lo habitan todo el año y a las que llegan en la

temporada invernal desde el norte del continente. Creamos, además, una playa de aves para permitir que haya espacios donde pueden llegar las aves playeras, así como sitios para su anidamiento. En el último año registramos 72 nacimientos de ocho especies de aves.

Aquí se encuentra uno de los parques caninos más completos de la ciudad. Mensualmente lo visitan miles de perros con sus tutores responsables.



En el Bosque de Aragón hemos mejorado el suelo y la vegetación de la ciudad al agregar 131,279 árboles y otras plantas, entre ellas, muchas especies nativas, 14 jardines para polinizadores y 6 refugios para la vida silvestre que ayudan a la conservación del ecosistema. Contamos con un vivero y un huerto educativo, donde se ofrecen talleres y cursos para que las y los visitantes puedan crear sus propios huertos familiares y jardines polinizadores



En San Juan de Aragón todas las personas son bienvenidas, por eso hicimos un área de juegos incluyentes para niñas y niños con discapacidad; un espacio escultórico con 15 esculturas interactivas; y una trotapista de 5 km para entrenarse en un espacio seguro

EN LOS ZOOLOGICOS DE LA CIUDAD SE TRABAJA PARA CONSERVAR
LA VIDA SILVESTRE



Especies como el lobo mexicano, el cóndor de California, jirafas, teporingos y ajolotes, han encontrado en los zoológicos de la Ciudad de México aliados para su sobrevivencia. Las y los profesionales que trabajan en estos centros de conservación de la vida silvestre han logrado la reproducción de especies casi desaparecidas en su hábitat natural, las insertan a la vida silvestre y así contribuyen a recuperar las poblaciones naturales



Los zoológicos de la ciudad han aportado 11 crías de cóndor de California al programa binacional México-Estados Unidos para la recuperación de esta especie considerada extirpada de nuestro país en la segunda mitad del siglo pasado. En junio del 2022 cuatro de las crías nacidas en los zoológicos fueron trasladados a Baja California para su reintroducción



El lobo mexicano es también una especie que estuvo a punto de desaparecer. Los zoológicos de la Ciudad han sido fundamentales para su sobrevivencia y en ellos se han logrado 43 camadas en apoyo al programa binacional de México-Estados Unidos para su recuperación

EL SUELO DE CONSERVACIÓN DE LA GRAN CIUDAD



El suelo de conservación es sinónimo de riqueza biocultural y belleza paisajística. Ocupa 59% del territorio de la ciudad. Mediante el programa **Altépetl Bienestar**, invertimos mil millones de pesos anuales desde 2019, hemos atendido 75,820 hectáreas y recuperado 418.86 hectáreas de territorio invadido. Hemos otorgado más de 50 mil apoyos directos

que han beneficiado a más de 167 mil personas, para proteger y asegurar los beneficios ambientales que las áreas naturales y rurales de la ciudad proporcionan. 15 mil brigadistas de este programa han realizado acciones de reforestación, limpieza, saneamiento y manejo sustentable de los bosques, chinampas, canales y barrancas.

LOS HUMEDALES, LOS LAGOS Y LAS CHINAMPAS



En Tláhuac, Xochimilco y Milpa Alta rehabilitamos el sistema de canales, chinampas y humedales para garantizar descanso, refugio, alimentación y reproducción a plantas y animales únicos en el mundo, incluyendo cientos de aves migratorias. Llevamos a cabo acciones de recuperación como limpieza y mantenimiento anual de 900 mil metros cuadrados de canales, zanjas, apantles y humedales



Las chinampas son un sistema de agricultura de origen prehispánico, que sobrevive hasta nuestros días.

Las y los productores rurales de las chinampas proveen a la ciudad de flores, hortalizas y variados alimentos de tradición culinaria. Como reconoci-

miento a su labor, cada año brindamos más de 2,700 apoyos a unidades de producción en chinampas. En estos años se han reactivado 65,235 m² de superficie, beneficiando a productores de plantas ornamentales de la zona chinampera.



Los lagos y humedales regulan el flujo del agua y la temperatura de la ciudad. Son refugio de muchas especies. Cuidarlos y mantenerlos limpios nos beneficia a todas y todos



Como parte del Programa Altepétl, brigadistas y personas de las comunidades y ejidos han plantado árboles de especies nativas, han hecho control de plagas, han mejorado el suelo y han fomentado buenas prácticas para reducir el riesgo de incendios y otras amenazas para los bosques y pastizales



Hemos realizado 3,954 recorridos de vigilancia preventiva, 2,523 visitas de inspección ambiental, 91 operativos y 2,123 clausuras de obras y actividades ilegales. Gracias a esto, conseguimos rescatar 418.86 hectáreas del Suelo de Conservación que se encontraban ocupadas de manera ilegal, y hemos iniciado en ellas procesos de restauración



Gracias a que incrementamos la inversión y los esfuerzos para prevenir y atender los incendios que se presentan en el Suelo de Conservación, hemos obtenido el primer lugar a nivel nacional en los tiempos de atención promedio y la menor superficie promedio afectada por incendio, y redujimos el tiempo de extinción (de 177 a 89 minutos)

EL CAMPO QUE PRODUCE, LA GENTE QUE LO TRABAJA



El campo es producto de un binomio inseparable: personas-naturaleza. Las manos transforman la tierra en alimento: maíz, nopal, amaranto, hongos, miel, plantas medicinales y animales. Ahora el campo de la ciudad es manejado de

manera innovadora y sustentable. Hemos apoyado proyectos de producción agroecológica, ganadería sustentable, manejo y aprovechamiento de la vida silvestre y la comercialización en cadenas cortas que permiten mejores ingresos a las y los productores.



El campo se conserva en la medida que produce con prácticas agroecológicas. Las y los habitantes de las zonas rurales de la ciudad están produciendo maíz, flores de ornato, amaranto, romeritos, brócoli, granos básicos, nopal y otros productos.

22,626 hectáreas ahora producen de manera sustentable; y 4,957 hectáreas antes en desuso

ahora son tierras destinadas a actividades agrícolas y forestales, es decir, se reactivaron más de 76% de las tierras ociosas que había en 2016, conforme a datos del INEGI.

Apoyamos y asesoramos a quienes producen en la zona rural de la ciudad para generar más ingresos de manera cada vez más sustentable.



Compartir conocimiento y saberes es básico para transformar la forma en que se produce. Creamos más de 200 Comunidades de Aprendizaje Campesino (CAC), en donde técnicos capacitados ofrecen atención especializada y asesoría continua a las y los productores rurales de la ciudad.

959 extensionistas que conforman equipos de facilitadores, brindan asesoría para mejorar los sistemas de producción agroecológica, ganadería sustentable, sanidad e inocuidad agrícola y pecuaria, manejo de la vida silvestre y promoción de la organización comunitaria.

LA GENTE QUE LO PROTEGE



En la gran tarea de conservar, proteger y restaurar las zonas forestales del Suelo de Conservación, así como su continuo monitoreo y vigilancia, se han sumado más de 15 mil brigadistas



Casi 2 mil hombres y mujeres conforman las 160 brigadas que previenen y atienden oportunamente incendios en los bosques de la ciudad. Todas reciben capacitación periódica y equipamiento de calidad a través del Programa Altépetl. La prevención de incendios, incluye, entre otras acciones, el mantenimiento a más de 1,000 km de brechas corta fuego y la apertura de 10 km de nuevas brechas



Las y los brigadistas realizan también actividades de limpieza, revegetación y saneamiento de los árboles en los canales, barrancas y bosques. Cada año se limpian 900 mil m² del sistema de canales, y se han plantado 22.4 millones de árboles y otro tipo de plantas en el suelo de conservación, así como la protección de 37,000 hectáreas mediante programas de manejo forestal comunitario en los que participan 27 núcleos agrarios

LA NATURALEZA HA REGRESADO A LA GRAN URBE. ¡QUE VIVA LA VIDA!



La restauración y rehabilitación de espacios naturales en a ciudad, ha permitido registrar la recuperación de especies de aves y registros de mamíferos que hacía décadas no se observaban, como coyotes, lince y zorra gris

LAS ESPECIES QUE REAPARECIERON EN LA CIUDAD



Cada nuevo espacio verde, cada humedal construido o rehabilitado, cada metro saneado de río, abre las puertas para que la vida reaparezca. En los últimos años pasamos de tener un registro de 355 especies de aves a 397. 42 nuevas especies que han encontrado alimento y refugio en la ciudad que les abre paso



En los viveros de la ciudad, producimos ahora 4 veces más plantas nativas. Hemos recuperado 80 especies de plantas de la región, entre las que están salvias silvestres, dalias multicolores, mirtos, lantanas y trompetillas. Todas ellas brindan alimento y refugio a colibríes, abejorros y mariposas



Ahora tenemos registro de 18 especies de colibríes, entre ellas, el colibrí barba negra (*Archilochus alexandri*) y el colibrí opaco (*Phaeoptila sordida*), que no se habían visto en la ciudad. Hoy los encontramos en las áreas naturales de la ciudad





Especies observadas anidando:

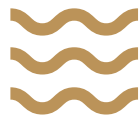
1. Gallina de agua
2. Gallina de frente roja
3. Monjita
4. Pato tepalcate
5. Chorlito tildio
6. Zambullidor de pico grueso
7. Pato cucharón
8. Pato mexicano

En la playa de aves que construimos en el Bosque de Aragón, sólo este año se han registrado 72 nacimientos de 8 especies de aves. La calidad del agua, el alimento y el refugio que ahora tienen hace que cada vez lleguen más aves migratorias a los lagos.



Las cámaras trampa han registrado: venado cola blanca, lince, zorra gris, cacomixtle norteño, coyote, mapache y liebre, todas ellas con buena salud. Señales de buena calidad en los ecosistemas de la ciudad



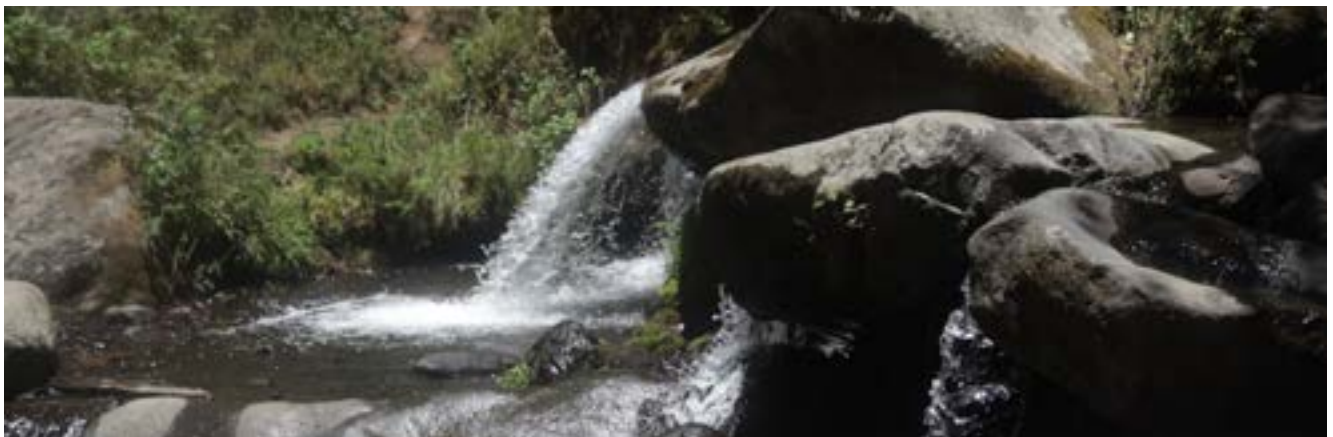


2. LOS RÍOS, PRESAS Y CANALES. LA RUTA AZUL DE LA VIEJA Y NUEVA GRAN TENOCHTILÁN

Como se hace en las grandes ciudades del mundo, estamos rescatando los cuerpos de agua y los ríos que todavía hay en la ciudad, por sus beneficios ambientales y para el disfrute y bienestar de todas las personas. Los ríos y cuerpos de agua saludables y bien manejados, reducen inundaciones, protegen la biodiversidad, mejoran la calidad del aire y regulan la temperatura. Además, son un tesoro oculto que queremos develar y un prestador de servicios ambientales esenciales que queremos rescatar para todos los que habitamos la ciudad.

Los bosques y las áreas naturales que rodean la ciudad, las partes altas de la cuenca, son parte del mismo sistema. Lo que ahí se conserva o mejora repercute de forma positiva en la forma en la que fluye, se infiltra y se mueve el agua en las partes bajas. Recuperar los ríos, canales y cuerpos de agua, las venas azules que recorren e irradian vida por la ciudad, así como las áreas naturales que las rodean y con las que se conectan, es una prioridad para el futuro saludable de la ciudad y para el bienestar y disfrute de quienes en ella vivimos.

RÍO MAGDALENA



El río Magdalena fluye, de manera visible e invisible, por las alcaldías Álvaro Obregón, Magdalena Contreras y Coyoacán. Hemos invertido \$52.2 millones de pesos en su mantenimiento.

Para garantizar la salud del río, los bosques en buen estado son indispensables. Por ello, en alianza con

las comunidades y núcleos agrarios de las zonas altas, se reforestó con especies nativas y frutales, se desazolvaron los cauces, se retiraron residuos y se construyeron 157 obras en los ríos Magdalena y Eslava con sistemas alternativos para la conservación de suelo y agua, que evitan la erosión y regulan el flujo hacia las zonas bajas.





RÍO ESLAVA



El río Eslava se une al río Magdalena en su parte baja. Para mejorar la calidad del agua, se están redirigiendo las descargas domiciliarias a un colector marginal. En las zonas más estrechas, sin espacio para sistema de drenaje, se construyen humedales y se instalan biodigestores que evitan que las aguas residuales lleguen al cauce

RÍO SAN BUENAVENTURA



El río San Buenaventura se encuentra al sur de la ciudad. A lo largo de 4.9 kilómetros de su cauce, además de la limpieza y el retiro de toneladas de residuos, se hicieron diversas obras que reducen el riesgo de desbordamientos e inundaciones con una inversión de 100 millones de pesos. Se construyeron andadores y se plantó vegetación nativa para caminar a lo largo del cauce y recuperar la imagen de la naturaleza lacustre y ribereña de la ciudad.

En las comunidades vinculadas con este cauce, San Miguel Ajusco, Magdalena Petlalcalco y San Andrés Totoltepec, hemos mejorado las condiciones del suelo y la vegetación para que en época de lluvias el agua que fluye por el río lo haga de forma controlada. Además, en los nuevos andadores, las y los vecinos pueden disfrutar del espacio público y observar los animales que visitan los jardines para polinizadores.

RÍO DE LOS REMEDIOS



Los ríos son parte del sistema de entradas y salidas del agua de la ciudad. Por ellos fluyen las aguas desalojadas y también se unen las aguas de lluvia. Todo ello sigue un camino para canalizarlas.

El río de los Remedios, uno de los grandes retos que la ciudad tiene para rehabilitar los cuerpos de agua, cumple un papel muy relevante en este sentido y su mantenimiento y la adecuada

conducción de las aguas es prioritaria para evitar desbordamientos.

Para garantizar su óptimo funcionamiento, en su paso por la Alcaldía Gustavo A. Madero se han invertido más de 53 millones de pesos en obras de desazolve, limpieza y reconstrucción de taludes. Como parte de la recuperación del espacio público, se crearán áreas verdes que permitirán cambiar el paisaje de la zona.

RÍO SANTIAGO



El cauce del río Santiago cruza por las alcaldías Tlalpan y Xochimilco, uniendo la parte alta y baja de la ciudad. A lo largo del cauce hicimos trabajos de conservación de suelo y agua, y reforestamos la parte alta de la microcuenca. En la parte baja limpiamos el cauce de residuos y desazolvamos para permitir el libre flujo del agua y evitar desbordamientos

CANAL NACIONAL



En 2022 el Canal Nacional se declaró Área de Valor Ambiental. Esto significa que se reconoce su importancia ecológica como refugio para la biodiversidad y como productor de beneficios ambientales para la ciudad y quienes la habitamos. A partir de su rehabilitación y revegetación, se han

registrado especies de colibríes que no se habían visto en la zona. El espacio se ha convertido en un lugar muy atractivo para la observación de aves. En el cuerpo de agua se están recuperando especies de plantas acuáticas nativas que se encuentran en peligro de extinción.



8.6 kilómetros de parque lineal unen la Calzada de la Viga con Periférico Sur, recuperando una ruta prehispánica de comunicación entre Xochimilco y las zonas más urbanas de la ciudad

CANALES ENTRE CHINAMPAS



Los canales y humedales de la zona chinampera de Xochimilco, Tláhuac y Milpa Alta son Patrimonio Mundial de la Humanidad. Albergan plantas y animales que son un tesoro cultural y natural de la ciudad

XOCHIMILCO



Los canales dan vida a la zona chinampera y al Área Natural Protegida Ejidos de Xochimilco y San Gregorio Atlapulco. Su limpieza y conservación es prioritaria. Por ello, en canales como Zacapa, Tempiluli, Caltongo y las redes de canales de San Gregorio y San Luis Tlaxialtemalco se ha eliminado lirio acuático y otras malezas, también se han restringido descargas de aguas residuales

LAGUNA XICO



En los límites de Tláhuac y Chalco, la laguna de Xico recuerda nuestro pasado lacustre. Es refugio para la biodiversidad de aves acuáticas y otras especies que la habitan. También es un importante regulador y almacén de agua de lluvia. Su conservación como elemento del sistema hídrico de la ciudad es primordial





3. EL AGUA. FUENTE DE VIDA

Garantizar el derecho humano al agua en la ciudad implica hacer, al menos, cuatro cosas:

- Conservar, aumentar y mejorar las áreas donde se infiltra al subsuelo
- Incrementar las fuentes de abastecimiento cosechando la lluvia, tratando las aguas usadas y reciclándolas cada vez más
- Dar mantenimiento y hacer eficiente la infraestructura actual para garantizar el acceso y evitar fugas
- Ahorrarla y hacer un uso responsable de ella

La extracción, el tratamiento, la distribución y, una vez que se usa, la recolección a lo largo de cada punto de la ciudad, implica gran cantidad de trabajo, tuberías y obras, así como de electricidad para bombear el agua a través de ellas.

ASÍ LA COSECHAMOS, ASÍ LA GOZAMOS



En la Ciudad de México cumplimos el derecho al agua y a una vida digna. Desde el 2019 creamos el programa de cosecha de agua de lluvia más grande del mundo, con una inversión hasta ahora de 1,000 millones de pesos. A la fecha hemos instalado más de 50 mil sistemas, beneficiando a 180 mil personas, la mayoría de ellas mujeres



Cada sistema de cosecha de lluvia capta en promedio 10 mil litros de agua al año, lo que garantiza entre 5 y 8 meses de abasto. El agua cosechada es de buena calidad para bañarse, lavar la ropa, limpiar la casa, regar plantas y huertos. Hasta el momento hemos instalado más de 50 mil sistemas



Cuando cosechamos la lluvia, cooperamos con la naturaleza. Al aprovecharla evitamos la extracción de agua del subsuelo y los hundimientos, reducimos el agua que llega al drenaje, gastamos menos energía para bombearla de sitios lejanos y contaminamos menos



Cosechar lluvia significa equilibrar. Las mujeres y niñas han sido las principales responsables del suministro de agua. El 67% de las personas a quienes hemos instalado un sistema de cosecha de lluvia son mujeres. En las viviendas donde instalamos los sistemas, todos los miembros de la familia aprenden a utilizarlo y se involucran. Con ello hacemos más equitativa la distribución de tareas



“Ahora que tenemos el sistema de captación, nosotros ya no pedimos pipa. El agua que cosechamos la utilizamos para bañarnos, lavar ropa y trastes. Nuestro sistema de captación nos ha dejado respirar un poquito, porque ya no nos preocupamos por guardar el dinero para la pipa.”

Araceli López, beneficiaria del programa Cosecha de Lluvia.

Habitante de la alcaldía Xochimilco, Ciudad de México

Todas y todos podemos cosechar la lluvia.
La lluvia garantiza agua hasta por 8 meses.
Cosechar la lluvia está al alcance de todas y todos.
El costo de los sistemas se recupera muy pronto
y la seguridad de contar con agua eleva la calidad de vida

CADA GOTA CUENTA. NI UNA FUGA MÁS



El esfuerzo para que llegue agua potable a nuestros hogares es titánico. Cuando se presentan fugas no sólo se pierde agua, también se desperdicia electricidad, recursos naturales y el esfuerzo humano de bombear y mantener las tuberías. Extraer y bombear agua para distribuirla en la ciudad genera contaminación y emisiones de gases de efecto invernadero. Algunas de estas fugas son

de la red de distribución primaria y se ocasionan por hundimientos de la ciudad, por exceso de peso en las vialidades o por la antigüedad de las mismas. Hemos invertido 209.2 millones de pesos para mejorar la atención a las fugas y contamos con un equipo de detección y atención que ha permitido reducirlas en 80%



Para disminuir las fugas, garantizar su operación y mejorar su eficiencia, se han invertido más de mil millones de pesos en sustituir 166.8 km de tuberías. Esto ha permitido recuperar 300 litros/segundo.

Para hacer una buena gestión del agua, es necesario conocer la disponibilidad en tiempo real y tomar decisiones que permitan el abastecimiento de agua

potable todos los días a todas las personas que habitan y visitan la ciudad.

Por ello, hemos instalado sistemas de medición, monitoreo y control en las tuberías de los diversos sectores de la ciudad. Esto ha permitido una distribución menos desigual y llevar agua a zonas que tradicionalmente carecían del servicio.



Para poner orden en la red de agua potable, se han creado sectores hidrométricos que han permitido identificar y reparar fugas en la red pública de manera más rápida así como mejorar la calidad del abasto.

La modernización de los sistemas de medición de agua potable permite registrar el consumo intradomiciliario, detectar fugas, promover el ahorro y uso eficiente del agua, así como mantener un esquema de cobro justo. Esta acción contribuye a distribuir mejor el agua en función de los consumos y evitar desperdicio e impactos ambientales.

EXTRAER, DISTRIBUIR Y ABASTECER. UNA TAREA PRIORITARIA



El 30% del agua que se usa en la ciudad viene de pozos.
Hemos invertido más de 424 millones de pesos en rehabilitar
213 pozos de agua potable



La ciudad cuenta con un mayor abasto de agua gracias a la rehabilitación de 38 plantas potabilizadoras que generan un beneficio para 1,235,000 habitantes





4. NI UN RESIDUO MÁS

Una ciudad sin basura donde los residuos se reubiquen en la cadena productiva es la gran aspiración a nivel mundial.

Por ello avanzamos en la construcción de la planta de selección de residuos más grande de América Latina, en el reciclaje de residuos de la construcción, en la elaboración de composta con los residuos orgánicos, en la aplicación de la prohibición establecida en la ley sobre la eliminación de ciertos

productos plásticos de un sólo uso y en la elaboración de biodiesel con los aceites vegetales usados. La separación y provechamiento ha permitido que se **reduzcan en 1,500 toneladas los residuos** que se envían diariamente a los rellenos sanitarios. Estamos construyendo una cultura ambiental de corresponsabilidad para que todas las personas que habitamos, visitamos o trabajamos en esta ciudad, hagamos nuestra parte.

SIN PLÁSTICOS DESECHABLES, EL MUNDO SERÁ MEJOR



Una ciudad sin plásticos desechables, es una ciudad sustentable. El 1 de enero de 2020 entró en vigor la nueva regulación que prohíbe la comercialización, distribución y uso de plásticos de un solo uso, iniciando con la primera etapa que consistió en la prohibición de las bolsas de plástico desechables. La segunda etapa inició en enero de 2021, con la prohibición de otros plásticos desechables



Recorrimos la ciudad, local por local, informando sobre la prohibición de plásticos desechables; realizamos 533 visitas informativas en zonas y corredores comerciales donde brindamos información a 9,708 establecimientos registrados. Además, realizamos 3,000 visitas a establecimientos

mercantiles y más de 600 apercibimientos en casos donde se detectó incumplimiento por la venta, distribución y/o comercialización de bolsas y otros plásticos de un solo uso. Con ayuda de locatarios, empresas y ciudadanía, lograremos cero basura en nuestra ciudad.



Pequeños y grandes comercios asumieron la prohibición y se sumaron a la tarea de comunicar y explicar a la ciudadanía la relevancia de cambiar nuestros hábitos de consumo. Dejar de usar bolsas y otros productos desechables ha reducido la contaminación y los daños al ambiente

LOS RESIDUOS DE LA CONSTRUCCIÓN SON UN RECURSO,
ASÍ LO APROVECHAMOS



Los residuos generados por la industria de la construcción tienen potencial de reúso o reciclaje. Gracias a la instalación y operación de seis plantas de tratamiento y aprovechamiento de residuos de la construcción y demolición, el cascajo ahora es revalorizado y aprovechado para la construcción de banquetas y obras públicas en la ciudad, evitando que llegue a tiraderos clandestinos



Pusimos en marcha seis plantas de tratamiento de residuos de la construcción y demolición, una en la alcaldía Miguel Hidalgo, con una capacidad de dos mil toneladas diarias, otra en la alcaldía Iztapalapa con capacidad para procesar 1,900 toneladas al día, otra planta adicional en Iztapalapa y tres más en Bordo Poniente. Con la puesta en marcha de las plantas se estima una mitigación de más de 94 mil toneladas de

bióxido de carbono equivalente al año y dejar de afectar los ecosistemas naturales utilizados para mal disponer estos residuos.

De esta manera, además de reciclar los residuos de la construcción, disminuimos la demanda de materiales vírgenes para la construcción, evitando también otros daños ambientales.



Junto con la academia, empresas, organizaciones de la sociedad civil, expertas y expertos en el tema de gestión sustentable de residuos, actualizamos la Norma Ambiental NACDMX-007-AMB-2019, que establece la clasificación y especificaciones para el manejo de residuos de la construcción y

demolición en la Ciudad de México. Gracias a esta norma ambiental, ahora las construcciones en la ciudad deberán contemplar en su diseño y construcción un porcentaje de materiales provenientes del reciclaje de residuos de la construcción y la demolición.

EL ACEITE DE COCINA PUEDE ENCENDER MOTORES



La Ciudad de México impulsa la transición energética con el aprovechamiento del aceite usado de cocina que se genera en casas, mercados y otros establecimientos mercantiles. En 2021, se inauguró la planta de biodiesel en la Central

de Abasto. Tiene la capacidad de transformar 3,000 litros diarios de aceite vegetal usado en un combustible más limpio.

EL ACEITE DE COCINA QUE ENCIENDE MOTORES



La planta de biodiesel de la Central de Abasto, transforma el aceite usado de cocina de restaurantes y hogares en energía para el transporte público de la ciudad, como en los autobuses de la Línea 2 del Metrobús



Separaremos nuestro aceite.
Cuidemos nuestra salud y la del ambiente

TÚ, ¿SEPARAS? ¡YO TAMBIÉN!



En conjunto, el sector de limpia traslada **11 mil toneladas de residuos** cada 12 horas, incluso en zonas difíciles. Al **separar y entregar** tus residuos el día que les toca **cuidas a las personas y al ambiente**

SEDEMA

Movemos 15 toneladas de residuos por minuto

Paulina
Trabajadora de limpia de nuestra ciudad

HAZ TU PARTE
SEPARA Y ENTREGA
EL DÍA QUE LES TOCA

BASURA CERO **Latitud**

Ciudad Innovadora y de Derechos



Promovemos la separación de residuos sólidos urbanos para incrementar su aprovechamiento. Con la campaña **Haz tu parte** reconocemos la responsabilidad que tenemos, como personas, como gobierno y como parte de un sector, de separar los residuos y entregarlos así, desde los sitios

en que los generamos. Si separamos, permitimos que las personas trabajadoras de limpia realicen mejor su trabajo, cuidamos los recursos naturales y contribuimos a que lleguen menos residuos a los rellenos sanitarios, además de reducir el costo invertido en su manejo.

PLANTA DE SELECCIÓN DE AZCAPOTZALCO



En julio de 2021 iniciaron las operaciones de la nueva Estación de Transferencia y Planta de Selección de Azcapotzalco. En ella se recuperan materiales reciclables que se reintegran a la cadena de valor. También se obtienen residuos sólidos compactados cuyas características los hacen

óptimos para aprovecharse como combustible (CDR) en las plantas cementeras. La recuperación y venta de casi 12 mil toneladas de materiales reciclables así como el envío de CDR a los hornos cementeros ha representado ahorros de más de 26 millones de pesos y ganancias de más de 12 millones de pesos para la ciudad.



En la planta de selección de residuos de Azcapotzalco se reciben 1,400 ton/día. Es la más moderna de América Latina y cuenta con alta tecnología para la separación automática de diferentes productos como el aluminio, materiales ferrosos, plásticos, plásticos de película, entre otros

TRUCOS Y SABERES



Cada día, el personal de limpia de la ciudad, la recorren barriendo, limpiando y recogiendo los residuos que se generan.

El proyecto **Trucos y saberes** reconoce la labor del personal de limpia y los capacita para convertirse en orientadores ambientales, tarea que realizan a la par de su trabajo cotidiano de recolección.

130 hombres y mujeres de cinco alcaldías, lograron impartir 38,300 micropláticas durante sus rutas de recolección, informando a las personas sobre la forma correcta de manejar y aprovechar residuos como los eléctricos y electrónicos o el aceite de cocina usado.

También les mostraron la forma correcta para separar y entregar por separado.



Los trabajadores de limpia asumen la responsabilidad de mantener por separado los residuos que se les entregan de esa manera. En sus carritos o camiones se observan múltiples costales o contenedores que les permiten hacerlo. También dedican tiempo a separar y recuperar otros

materiales que la ciudadanía entregó mezclados. Cuando personal de limpia y ciudadanía se reconoce mutuamente por lo que hace bien, hay un mayor compromiso y la responsabilidad es compartida. En conjunto se logra una ciudad sustentable.

MERCADO DE TRUEQUE



Cuando se reconoce el esfuerzo y las buenas acciones, nos sentimos satisfechos. En el **Mercado de Trueque** las personas entregan los residuos reciclables que han separado en su casa. Al entregarlos limpios y separados se les otorgan puntos verdes que pueden canjear por plantas, despensa, hortalizas o algunos productos hechos

con material reciclado. De esta forma se vincula la labor de separar con el impacto positivo de hacerlo. Entre el 5 de diciembre de 2018 y el 31 de julio de 2022 se han realizado 27 ediciones del **Mercado de Trueque**, recolectando 207 toneladas de residuos valorizables.



Las personas que participan en el Mercado de Trueque, contribuyen a mejorar el medio ambiente al garantizar que sus residuos serán enviados a reciclar y no estarán en barrancas, ríos, tapando coladeras o en un relleno sanitario.

El programa, además, apoya a los pequeños productores de la Ciudad de México y fomenta la recuperación de tierras agrícolas en el suelo

de conservación a través de la reactivación de mercados locales.

Es un programa que genera un espacio de convivencia para las familias, convoca a la participación social y concientiza sobre la cantidad de residuos que se generan en la ciudad y sus efectos en el medio ambiente.



El Reciclatrón es un programa ambiental emblemático de la ciudad, es una alternativa para disponer adecuadamente los aparatos eléctricos y electrónicos que ya no sirven, y así evitar que dañen el ambiente y la salud de todas y todos. De 2019 a la fecha hemos acopiado más de 600 toneladas de estos materiales



Para solucionar las dificultades que las personas tienen para el transporte de los residuos electrónicos, hemos iniciado jornadas en unidades habitacionales, en espacios cada vez más cercanos a las personas que faciliten la entrega de residuos. En colaboración con la Procuraduría Social, iniciamos Jornadas Ambientales TUnidad, en los

que se incluyen el Reciclatrón, el Mercado de Trueque y espacios para promover la reparación de artículos electrónicos. Gracias al Reciclatrón podemos disminuir las emisiones de Compuestos Orgánicos Persistentes, asociados a la generación y mala disposición de desechos electrónicos y así cuidar la salud humana y la de otros seres vivos.



21030

Электротранспорт
№ 21030
Линия ТЭТ: 21030
№ 21030





5. ASÍ SE MUEVE LA CIUDAD, CON DERECHOS Y EQUIDAD

Para tener una ciudad conectada y transitable, innovamos y ofrecemos un transporte cada vez más seguro, sustentable y accesible a todas las personas.

Invertimos para mejorar el transporte público y ampliamos rutas para atender a la mayoría de la

población que se mueve diariamente de esta forma. Reducimos la desigualdad con formas de movilidad menos contaminantes y de muy alta calidad.

POR LOS AIRES, POR LOS TÚNELES, POR LOS RIELES, SOBRE RUEDAS



Construimos el teleférico más largo del mundo
y reducimos la contaminación.
Las dos líneas del Cablebús reducen a la mitad el tiempo
de traslado de las personas que viven en las zonas altas
de Iztapalapa y Gustavo A. Madero



La renovación del Tren Ligero redujo el tiempo de traslado de 44 a 36 minutos. Para mover más gente en menos tiempo ampliamos las líneas 3, 4 y 5 del Metrobús y adquirimos 933 nuevas unidades que mejoran el Servicio de Transportes Eléctricos (STE), la Red de Transporte Público (RTP) y el Metrobús



Con la tarjeta de movilidad es más fácil pagar. Se puede usar en unidades de RTP, STE y en 330 unidades del transporte público concesionado. El Trolebús Elevado, el primero de su tipo en el mundo, permite comunicar mejor las áreas habitacionales del oriente y atender la deuda histórica que se tenía en esta parte de la ciudad para ofrecer un servicio de movilidad moderno y de cero emisiones



Entregamos apoyos para la sustitución de unidades de transporte por modelos más seguros y amigables con el ambiente. De 2019 a 2022 se han sustituido 1,214 unidades de servicio de transporte público concesionado y 953 taxis



Renovamos los 12.7 km del Tren Ligero para beneficio de más de 100 mil personas que lo utilizan diariamente



Estamos ejecutando un ambicioso programa de mejora integral del Metro, que incluye la renovación de la Línea 1 y la ampliación de la Línea 12

A PIE Y EN BICICLETA. EL SUEÑO DE CUALQUIER CIUDAD



Una ciudad en la que las personas pueden moverse en bicicleta de forma confiable es una ciudad moderna y segura. Expandimos las redes de infraestructura ciclista, construyendo 233.19 km de ciclovías, más de lo que se había construido en 14 años. Construimos 6 biciestacionamientos y estamos ampliando a 9 mil bicicletas el sistema Ecobici



La ciudad ya cuenta con 380.7 km de ciclovías para una movilidad más sana y sustentable. Construimos 206.3 km de infraestructura ciclista, más del doble que lo que existía antes de 2019. Para caminar con libertad, creamos parques lineales y Senderos Seguros a lo largo de más de 500 km de vialidades





6. LA CIUDAD QUE PERSIGUE EL SOL

Con Ciudad Solar construimos un futuro brillante: usamos la energía del sol para generar la electricidad de nuestros edificios y nuestro transporte público, para calentar el agua que usamos para cocinar y bañarnos, y creamos nuevas oportunidades de

empleos en sectores verdes e innovadores. Con innovación y trabajo intenso, garantizamos derechos y construimos futuro. Iniciamos la transición hacia una ciudad con energías más limpias y sustentables.

LA PLANTA SOLAR URBANA MÁS GRANDE DEL MUNDO



Estamos instalando paneles solares para crear la planta fotovoltaica más grande del mundo dentro de una ciudad, ubicada en la Central de Abasto. Contará con una capacidad de 18 megavatios: pronto generará energía para más de 440 mil usuarios al día



La planta solar es un compromiso ante la crisis climática: transitamos hacia fuentes limpias y avanzamos en producir la energía que necesitamos en la ciudad.

La electricidad que genere será destinada a la operación de la Central de Abasto y al transporte público, y le permitirá un ahorro de hasta 70 millones de pesos a la Ciudad de México

LOS EDIFICIOS QUE SE ALUMBRAN CON EL SOL



Usando el calor del sol y optimizando el uso de la energía, reducimos nuestra demanda de combustibles, mejorando la calidad del aire que respiramos y disminuyendo las emisiones que causan el cambio climático. Así, generamos ahorros en la economía de las familias y creamos nuevas oportunidades de participación de las comunidades en la forma en que producimos y usamos nuestra energía

EL CALOR DEL SOL EN NUESTROS HOGARES



Aprovechamos el calor que obtenemos del sol para dar energía a nuestros hogares: hemos instalado 25,053 calentadores solares de agua en viviendas, que sustituyen el uso del gas para calentar el agua que se necesita en las viviendas.

Los calentadores solares han sido instalados en las

viviendas reconstruidas tras resultar afectadas por el sismo de 2017, así como en otros hogares por medio de programas de mejoramiento. De 2019 a 2022, estas tecnologías han ayudado a evitar 40,720 toneladas de dióxido de carbono equivalente al año; contribuyendo así a disminuir los gases que están provocando el cambio climático.



Instalamos 70 colectores solares en el Hospital General Dr. Enrique Cabrera; un paso más hacia la modernización sustentable de las unidades médicas que aseguran servicios de calidad y atención digna con respeto a la naturaleza

LOS EDIFICIOS PÚBLICOS QUE LIDERAN CON EL EJEMPLO



Para liderar el camino hacia el ahorro de energía y el uso de fuentes más limpias, impulsamos la modernización de edificios públicos del Gobierno de la Ciudad de México, instalando techos solares que generan ahorros en el presupuesto público y nos ayudan a combatir el cambio climático.

Cada edificio cuenta en promedio con 50 kWp disponibles para consumo propio y permitirá reducciones de 40 toneladas de CO₂ al año. En los 30 años de vida útil de los sistemas, se evitarán 1,200 ton de CO₂ equivalente por cada edificio.



Ayudamos a la instalación de techos solares y sistemas de calentamiento de agua en micro, pequeñas y medianas empresas, impulsando la innovación y participación del sector privado. Hemos apoyado a 130 MIPYMES entre 2019 y 2021



Hemos apoyado a 130 MIPYMES entre 2019 y 2021, para que transiten hacia esquemas energéticos más limpios, que reducen hasta en 80% el consumo de gas para calentar agua o hasta en 95% el consumo de electricidad que utiliza la empresa o negocio, aprovechando la energía del sol.

Creamos un padrón de personas instaladoras de sistemas solares y hemos apoyado a 727 personas en procesos de certificación laboral para realizar esas actividades, creando nuevas oportunidades de empleo verde en la ciudad.





7. TODAS Y TODOS RESPIRAMOS EL MISMO AIRE

La calidad de nuestra salud depende de la salud de nuestro ambiente.

Tomamos medidas para atender las fuentes contaminantes, monitorear la calidad del aire y

frenar las actividades ilícitas que contaminan la atmósfera.

Ejecutamos 40 acciones específicas establecidas en el Programa de Gestión Ambiental de la Calidad del Aire de la Zona Metropolitana del Valle de México, 2021-2030.

UNA MEJOR CIUDAD PARA TODAS Y TODOS



Cada año tenemos más días limpios, en los que ningún contaminante rebasa los niveles máximos de las normas de salud. En 2018 teníamos 99 días limpios, mientras que en 2020 tuvimos 103 y en 2021 disfrutamos 128 días limpios



Como parte de las acciones para mejorar el aire que respiramos:

- Ahora los Centros de Verificación Vehicular evalúan los gases de efecto invernadero; revisan los sistemas de frenado, suspensión y alineación de los taxis; y otorgan el holograma “00” únicamente a vehículos que han probado tener un mejor desempeño ambiental
- La vigilancia ambiental utiliza tecnologías que permiten medir de manera remota las emisiones excesivas de automóviles
- Durante las contingencias ambientales por ozono y partículas suspendidas (PM10), realizamos operativos especiales
- A través de la aplicación para teléfono móvil o en la página web, todas las personas pueden contar cada hora con información actualizada sobre la calidad del aire en la zona en que se encuentren para proteger su salud
- Involucramos al sector privado: 75% de la flotilla de Bimbo y 54% de la de Coca-Cola FEMSA ahora cuentan con tecnologías avanzadas para el control de emisiones
- Impulsamos la elaboración de nuevas normas que regulan algunos compuestos que contribuyen a la formación de ozono





8. ASÍ ES EL FUTURO QUE CONSTRUIAMOS. LA CIUDAD DE MÉXICO QUE SOÑAMOS

Cambiar nuestro mañana implica hacer cosas desde hoy.

La política ambiental del Gobierno de la Ciudad de México construye un futuro que asegura la vida de la ciudad y de sus habitantes.

Al traer la naturaleza de regreso a la Ciudad y reconectarnos con ella, la conservamos y restauramos creativamente. Por ello, la cultivamos en todo lugar posible: calles, camellones, bardas, parques, techos, espacios públicos.

Reabrimos las posibilidades para que la vegetación, los ríos, las aves, las personas, volvamos a vernos, sentirnos y respetarnos.

La naturaleza en las calles, parques, montañas y pueblos de la ciudad es sinónimo de salud, bienestar y mejor calidad de vida para sus habitantes.

Nos reconciamos con la naturaleza y la hacemos nuestra compañera permanente.

Creamos una urbe que se dirige firme hacia el futuro que ha elegido, que supera sus retos y complejidades, y cuida todas las formas de la vida. Una ciudad que anima e inspira, que nos llena de esperanza y mejora nuestras vidas.

Estamos transformando y convirtiendo nuestra Ciudad de México en un ejemplo de sustentabilidad y bienestar.

**Hoy creamos el futuro que deseamos.
Hoy creamos un futuro que ya empezó.**





CIUDAD DE MÉXICO

ABRIENDO PUERTAS AL FUTURO

SUSTENTABILIDAD E INNOVACIÓN





GOBIERNO DE LA
CIUDAD DE MÉXICO

SECRETARÍA DEL
MEDIO AMBIENTE